



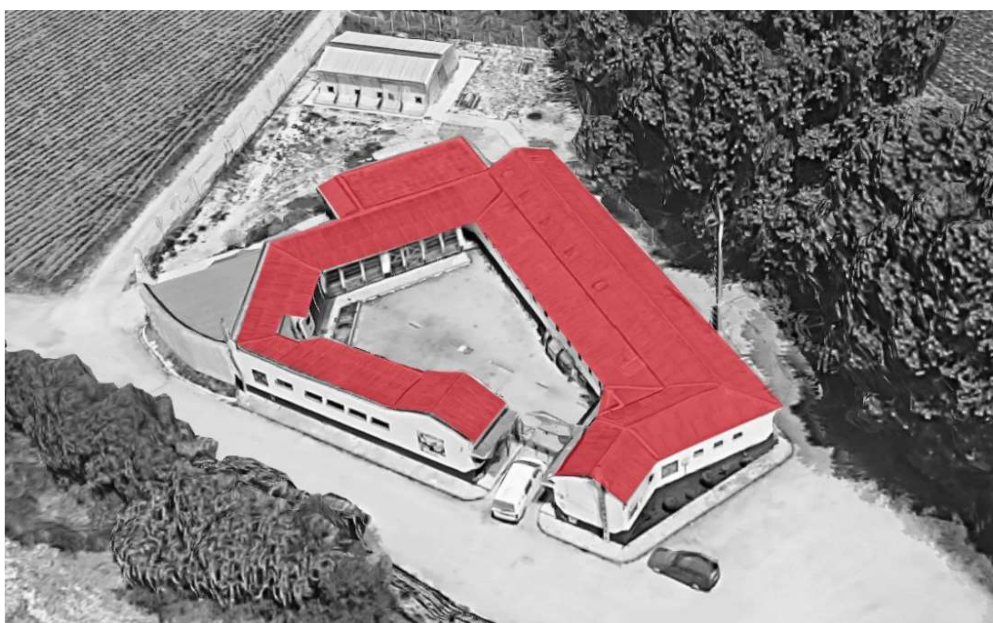
Departamento de Edifícios e Equipamentos Municipais

Divisão de Edifícios e Equipamentos Municipais

## FICHA TÉCNICA

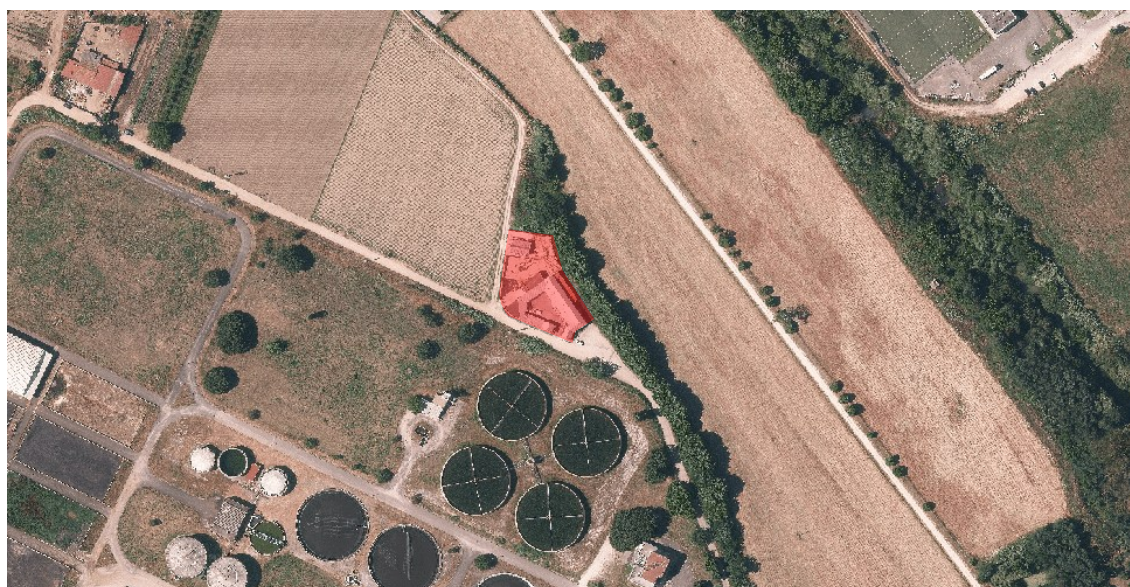
### 1. IDENTIFICAÇÃO

Reabilitação e Ampliação do Canil/Gatil Municipal - Centro Municipal de Recolha Oficial de Animais de Companhia de Coimbra



### 2. LOCALIZAÇÃO

Mata do Choupal, União das Freguesias de Coimbra.





Departamento de Edifícios e Equipamentos Municipais

Divisão de Edifícios e Equipamentos Municipais

### 3. DESCRIÇÃO GERAL ADMINISTRATIVA

O edifício do Canil/Gatil Municipal foi construído em 1991 e constitui atualmente o Centro Municipal de Recolha Oficial de Animais de Companhia de Coimbra (CMROACC). Trata-se de uma instalação de utilidade pública destinada ao acolhimento de animais, com funcionamento contínuo e forte desgaste devido ao uso intensivo.

Ao longo das últimas décadas foram realizadas diversas intervenções de ampliação, remodelação e adequação às normas legais e sanitárias em vigor, incluindo obras em 2006, 2010, 2016/17 e 2021.

### 4. PROJETO

Projeto de Arquitetura e Projetos de redes de infraestruturas de drenagem de águas residuais: Divisão de Projetos de Edifícios e Equipamentos Municipais

Projetos de Instalações elétricas, instalações telecomunicações telefónicas e instalações de segurança integrada: Projedomus, Projectos e Instalações Eléctricas Inteligentes. Lda.

### 5. DESCRIÇÃO GERAL DO EDIFÍCIO

Centro Municipal de Recolha Oficial de Animais de Companhia de Coimbra

Área de Implantação (m<sup>2</sup>): 1845

N.º de pisos: 1

Área Bruta de Construção (m<sup>2</sup>): 820

Área Bruta Dependente (m<sup>2</sup>): 00.00

Descrição: Terreno urbano

Tipo de Utilização: Serviços (Canil/Gatil)

### 6. MEMÓRIA DESCRITIVA <sup>(1)</sup>

#### 6.1 Enquadramento

O Canil/Gatil Municipal de Coimbra, atualmente designado Centro Municipal de Recolha Oficial de Animais de Companhia de Coimbra (CMROACC), foi construído em 1991 e apresenta, após mais de três décadas de funcionamento contínuo, um nível de desgaste significativo decorrente da sua intensa



Departamento de Edifícios e Equipamentos Municipais

Divisão de Edifícios e Equipamentos Municipais

utilização e do aumento progressivo das necessidades de acolhimento animal. Ao longo dos anos, foram realizadas várias intervenções pontuais que permitiram responder a exigências regulamentares e funcionais, mas que já não se revelam suficientes face à atual realidade operacional. 1

Em 2016/2017 foram executadas obras de ajustamento que permitiram o licenciamento do CMROACC. Mais recentemente, em 2021, procedeu-se à substituição integral das coberturas em fibrocimento por painéis de aço pré-lacado.

A degradação acumulada, a sobrelotação animal e o aumento do número de trabalhadores e voluntários tornam imperativa uma intervenção estrutural.

A presente intervenção visa proceder à reabilitação e ampliação das instalações, melhorando as condições de bem-estar animal, assegurando adequadas condições de trabalho para os profissionais e garantindo o cumprimento das normas sanitárias, de segurança e de funcionalidade atualmente exigidas.

## 6.2 Condições Atuais do Edifício





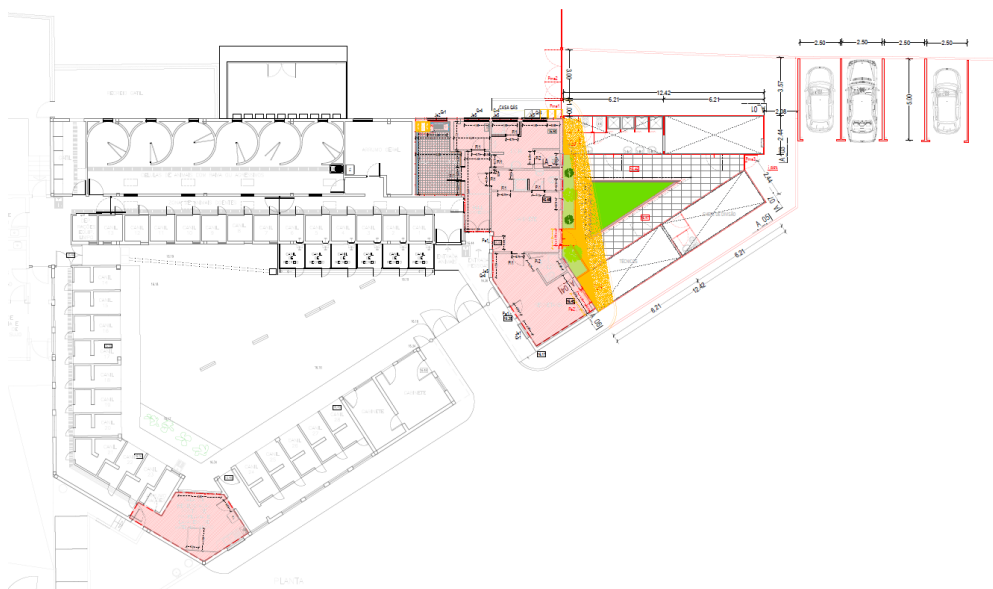
Departamento de Edifícios e Equipamentos Municipais

Divisão de Edifícios e Equipamentos Municipais

As condições atuais do edifício revelam múltiplas patologias e limitações funcionais:

- **Degradação intensiva** provocada pelo uso contínuo, humidade constante e lavagens frequentes com água sob pressão.
- **Problemas de ventilação**, resultando na acumulação de odores e agentes patogénicos transportados por gotículas de água.
- **Níveis sonoros elevados**, derivados da sobrelotação animal, prejudicando o conforto dos trabalhadores.
- **Insuficiência de espaços técnicos e sociais**, nomeadamente gabinetes, balneários e zonas de apoio.
- **Riscos profissionais elevados**, sobretudo considerando que o corpo profissional é maioritariamente feminino e exposto a condições de trabalho inadequadas.
- **Degradação de elementos construtivos**, incluindo infiltrações, tetos falsos danificados e patologias de remate entre coberturas.

### 6.3 Descrição da solução proposta



- **Instalação de módulos prefabricados:**



Departamento de Edifícios e Equipamentos Municipais

Divisão de Edifícios e Equipamentos Municipais

Está prevista a instalação de quatro módulos do tipo Algeco Origin (ou equivalente):

- Dois módulos acoplados destinados a balneários/vestiários, com três sanitas e quatro chuveiros.
- Dois módulos acoplados destinados a gabinetes, incluindo instalação sanitária.
- Construção de um telheiro metálico com painéis opacos e translúcidos para cobertura do pátio entre os contentores.
- Criação de um pátio fechado, com portão metálico de segurança e ligação ao edifício existente.
- Integração de ar condicionado/climatização nos módulos administrativos.

#### **- Intervenção no edifício existente**

- Abertura de dois novos vãos, convertendo janelas de peitoril em portas de acesso aos contentores.
- Revisão da cobertura plana, correção de remates e substituição de placas de teto falso danificadas.
- Pintura integral de paredes, tetos, portas e vãos nos gabinetes, copa, balneários e espaços de circulação.
- Revestimento cerâmico (20×20 cm) na copa, com nova bancada em inox e montagem de exaustor/ventilação.

#### **- Reformulação das infraestruturas**

- Revisão da rede elétrica e reforço dos circuitos de tomadas e iluminação.
- Reformulação das redes de águas residuais e domésticas, incluindo alimentação dos novos módulos.
- Adequação das medidas de segurança contra incêndios (extintores e dispositivos complementares).

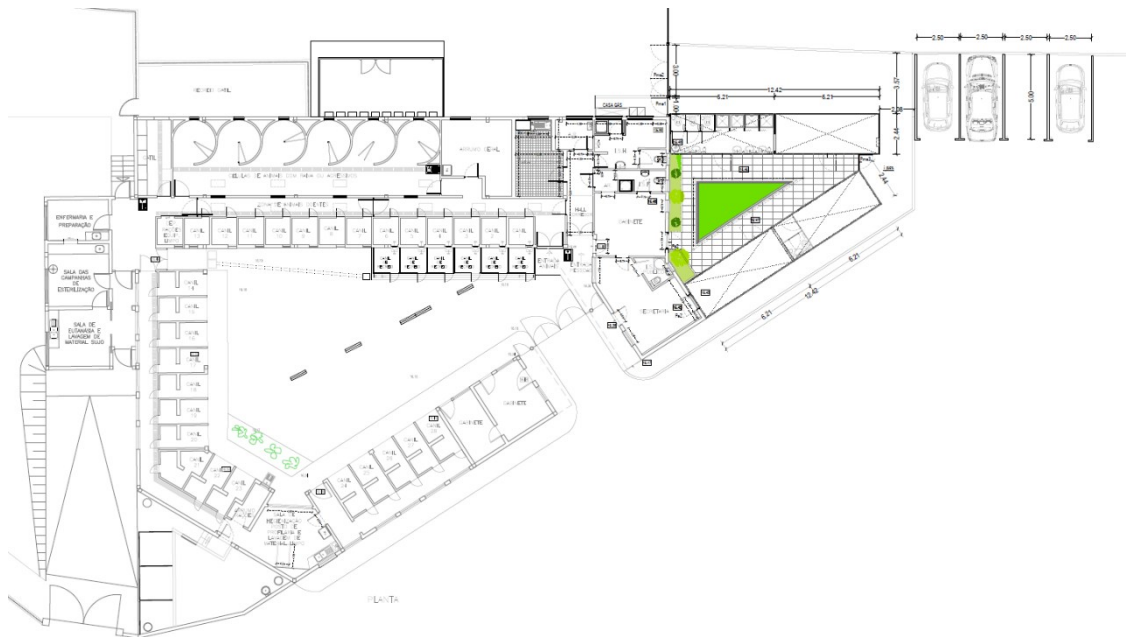
#### **- Arranjos exteriores**



Departamento de Edifícios e Equipamentos Municipais

Divisão de Edifícios e Equipamentos Municipais

- Pavimentação do pátio central com lajetas Soplacas em betão natural.
- Criação de canteiros verdes com preservação de espécies existentes e plantação de arbustos.
- Instalação de torneira de rega e sargeta/grelha para drenagem pluvial.
- Redefinição do estacionamento, com 4 lugares perpendiculares e os restantes em linha.
- Instalação de portão metálico tipo Bekaert, reforçando a segurança no acesso ao Gatil.



(1) Retirado da Memória Descritiva e Justificativa do Projeto e das peças desenhadas do Projeto de Arquitetura, da autoria da Arq. Teresa Freitas, da DPEEM.



Departamento de Edifícios e Equipamentos Municipais

Divisão de Edifícios e Equipamentos Municipais

## 7. CONCURSO PARA A REALIZAÇÃO DA OBRA

Processo:	029-25-DGCP	Empresa Adjudicatária: Construções Silva Batista & Filhos Lda.
Abertura Concurso:	10/10/2025	Prazo contratual: 245 Dias
Tipo Concurso:	Público	Contrato: 20/02/2026
Adjudicação Estimativa:	239 465,88€	Visto do Tribunal Contas: NA
Valor da Adjudicação (s/ IVA):	236 694,68€	Consignação:

## 8. EXECUÇÃO DOS TRABALHOS

A Direção de Fiscalização da obra será efetuada pela Divisão de Edifícios e Equipamentos Municipais, sendo a fiscalização dos trabalhos associados às especialidades de Instalações Elétricas, ITED, SADI, SCIE, AVAC, Produção AQS e Gestão Técnica Centralizada, efetuada pela DEITE.

A coordenação da segurança em obra será da responsabilidade da Divisão Gestão de Contratação Pública.

Coimbra, março de 2026.