

## FICHA DE INVENTÁRIO

### 1. IDENTIFICAÇÃO

• <b>Designação</b> - Imóvel
• <b>Local/Endereço</b> - Escadas de São Cristóvão, nº2
• <b>Freguesia</b> - Almedina
• <b>Concelho</b> - Coimbra
• <b>Distrito</b> - Coimbra



### 2. CARACTERIZAÇÃO

• <b>Função Origem</b> → Habitação
• <b>Função Actual</b> → Habitação
• <b>Enquadramento</b> → As Escada de S. Cristóvão fazem a ligação entre a Rua Joaquim António de Aguiar e a R. de S. Cristóvão. É uma rua de charneira, aparecendo por isso muitas vezes como se fosse um prolongamento da Rua de S. Cristóvão.
• <b>Descrição Geral e Pormenores Importantes</b> → Trata-se de uma fachada secundária de um prédio urbano, com 4 pisos em razoável/mau estado de conservação, que se prolonga para a Rua Joaquim António de Aguiar n.º 26 e 28 (para uma melhor percepção do imóvel, aconselha-se a consulta do referido imóvel, na Parte I do Inventário da Alta). Estamos perante um imóvel de estrutura tardo-medieval, adaptado ao terreno sinuoso onde se insere e com poucas aberturas.
• <b>Estado de Conservação</b> → Razoável/Mau

### 3. OBSERVAÇÕES

• <b>Transformações/destruições previstas</b> → Fios eléctricos visíveis na fachada.
--

### 4. CARACTERIZAÇÃO HISTÓRICO-ARTÍSTICA

• <b>Época de construção</b> → Século XVII/XIX
• <b>Síntese Histórica</b> → .....

### 5. CARACTERIZAÇÃO ARQUITECTÓNICA

• <b>Síntese Arquitectónica</b> → O edifício é composto no rés do chão por uma porta de duas folhas de abrir com postigo e cantaria pétrea simples. O 1º tem duas janelas de guilhotina com a cantaria bastante destruída. Repete-se o mesmo esquema no piso seguinte. O 3º andar apresenta apenas uma pequena janela de uma folha, com cantaria pétrea simples, também em mau estado de conservação. A fachada apresenta sinais de degradação. A caleira não se encontra visível ao contrário do tubo de queda em plástico.
--

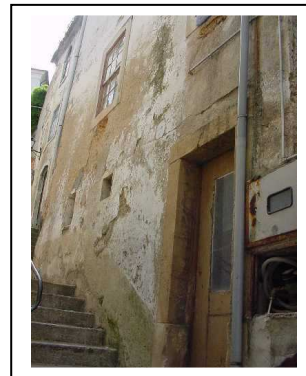
### 6. IDENTIFICAÇÃO DO AUTOR DO LEVANTAMENTO

• <b>Autor</b> → Luisa Maria Silva
• <b>Profissão</b> → Técnica Superior de História da Arte.
• <b>Local de Trabalho</b> → Gabinete para o Centro Histórico da C.M. de Coimbra
• <b>Data do Levantamento</b> → Dezembro de 2006

## FICHA DE INVENTÁRIO

### 1. IDENTIFICAÇÃO

• <b>Designação</b> - Imóvel
• <b>Local/Endereço</b> - Escadas de São Cristóvão, nº4
• <b>Freguesia</b> - Almedina
• <b>Concelho</b> - Coimbra
• <b>Distrito</b> - Coimbra



### 2. CARACTERIZAÇÃO

• <b>Função Origem</b> → Habitação
• <b>Função Actual</b> → Habitação
• <b>Enquadramento</b> → As Escada de S. Cristóvão fazem a ligação entre a Rua Joaquim António de Aguiar e a R. de S. Cristóvão. É uma rua de charneira, aparecendo por isso muitas vezes como se fosse um prolongamento da Rua de S. Cristóvão.
• <b>Descrição Geral e Pormenores Importantes</b> → Trata-se de um prédio urbano, com 3 pisos em mau estado de conservação. Embora em mau estado de conservação, é de destacar as janelas de guilhotina, harmoniosamente distribuídas na fachada, muito típicas na Alta Coimbrã no Século XIX.
• <b>Estado de Conservação</b> → Mau

### 3. OBSERVAÇÕES

• <b>Transformações/destruições previstas</b> → Fios eléctricos visíveis na fachada.
--

### 4. CARACTERIZAÇÃO HISTÓRICO-ARTÍSTICA

• <b>Época de construção</b> → XIX
• <b>Síntese Histórica</b> → .....

### 5. CARACTERIZAÇÃO ARQUITECTÓNICA

• <b>Síntese Arquitectónica</b> → O edifício tem a particularidade de se que apresentar com duas fachadas na mesma rua. Este abre no rés do chão com uma janela pequena, fixa, com abertura basculante, protegida com uma grade horizontal; segue-se uma janela mais pequena para entrada de ar e, por fim, uma porta de uma folha envidraçada. Todas as aberturas têm cantaria pétreo simples. O 1º andar, tal como o 2º andar, é composto por duas janelas de guilhotina com cantaria pétreo simples. Na fachada lateral o rés do chão não tem qualquer abertura, contrariamente ao 1º andar que tem uma janela tipo olho de boi e ao 2º andar que é composto por uma janela de uma folha, com cantaria pétreo simples. A fachada apresenta visíveis sinais de degradação. A caleira tal como os dois tubos de queda são em plástico.
---

### 6. IDENTIFICAÇÃO DO AUTOR DO LEVANTAMENTO

• <b>Autor</b> → Luisa Maria Silva
• <b>Profissão</b> → Técnica Superior de História da Arte.
• <b>Local de Trabalho</b> → Gabinete para o Centro Histórico da Câmara Municipal de

Coimbra

•Data do Levantamento → Dezembro de 2006