

FICHA DE INVENTÁRIO

1. IDENTIFICAÇÃO

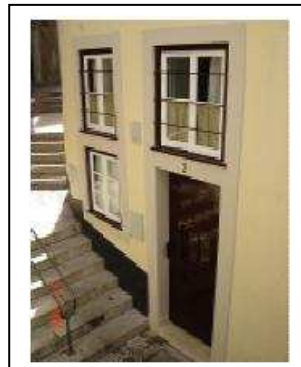
• **Designação**- Imóvel

• **Local/Endereço**- Beco das Cruzes, nº2 a 4

• **Freguesia**- Almedina

• **Concelho**- Coimbra

• **Distrito**- Coimbra



2. CARACTERIZAÇÃO

• **Função Origem**→ Habitação.

• **Função Actual**→ Habitação.

• **Enquadramento**→ O Beco das Cruzes liga a Rua Joaquim António de Aguiar à Rua Fernandes Tomás.

Teve anteriormente a designação de Rua do Arco das Cruzes, em razão de ali ter havido um arco, há muito desaparecido.

• **Descrição Geral e Pormenores Importantes**→ Trata-se de um prédio urbano, com 4 Pisos, em mau estado de conservação.

O imóvel não tem pormenores notáveis, vale essencialmente pelo seu conjunto arquitectónico, nomeadamente no que respeita à estrutura do edifício (adaptado ao traçado da rua) e às janelas de guilhotina, típicas da casa tardo-medieval, elemento arquitectónico utilizado na construção da casa corrente em Coimbra por largos séculos.

• **Estado de Conservação (antes da intervenção)**→ Mau.

• **Estado de Conservação (depois da intervenção)**→ Bom

3. OBSERVAÇÕES

• **Transformações/destruições previstas (antes da intervenção)**→ Fios eléctricos visíveis na fachada.

• **Transformações/destruições previstas (depois da intervenção)**→ Fios eléctricos visíveis na fachada.

4. CARACTERIZAÇÃO HISTÓRICO-ARTÍSTICA

• **Época de construção**→ Século XVIII/XIX.

• **Síntese Histórica**→

5. CARACTERIZAÇÃO ARQUITECTÓNICA

• **Síntese Arquitectónica (antes da intervenção)**→ O edifício, adaptado ao traçado da rua, afirma-se como bastante complexo. Por uma questão de sistematização e compreensão da fachada optou-se, excepcionalmente, por designar rés do chão/1 e rés do chão/2.

Esta situação deriva do facto de se terem feito acrescentos à casa primitiva setecentista. Assim, o rés do chão/1 abre com uma porta de uma folha seguida de uma janela de duas folhas. No rés do chão/2 observa-se uma porta de duas folhas seguida de três janelas: respectivamente, uma de pequenas dimensões e as seguintes de duas folhas.

O 2º e 3º piso abrem com duas janelas de guilhotina.

Ao nível do 1º andar foi colocado um candeeiro em ferro (alteração da iluminação pública realizada na década de 1990) de formato piramidal invertido, típico da zona da Alta.

O tubo de queda é em metal e encontra-se partido.

•**Síntese Arquitectónica (depois da intervenção)**→ O imóvel mantém a traça atrás descrita, não tendo sido alterado nenhum elemento estruturante.

6. IDENTIFICAÇÃO DO AUTOR DO LEVANTAMENTO

•**Autor** → M^a Antónia Silva

•**Profissão** → Estagiária de História da Arte, pelo IEFP.

•**Local de Trabalho** → Gabinete para o Centro Histórico da Câmara Municipal de Coimbra

•**Data do Levantamento** → Setembro de 2003

7. OBSERVAÇÕES

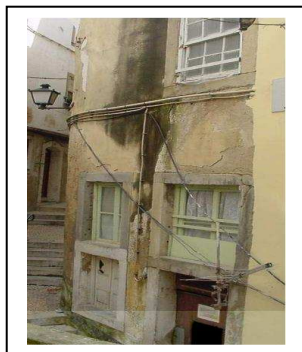
Obra intervencionada ao abrigo do Programa PRAUD 2002

Breve descrição da intervenção→ Os trabalhos de recuperação consistiram basicamente na reabilitação de toda a cobertura, que incluiu a aplicação de sistemas de impermeabilização e isolamento (contra infiltrações e humidade, acústico e térmico), na recuperação das cantarias dos vãos, na substituição das caixilharias dos vãos exteriores e de três portas, das portadas interiores, picagem e execução de novos rebocos, substituição de redes de distribuição de água, de drenagem de esgotos e de águas pluviais (caleiras e tubos de queda), remodelação das redes eléctricas, telefones e de TV, execução da rede de gás e pinturas gerais interiores e exteriores do imóvel. Foram feitos também ligeiros ajustamentos de distribuição da compartimentação interiores, melhorando a sua funcionalidade, nomeadamente em instalações sanitárias.

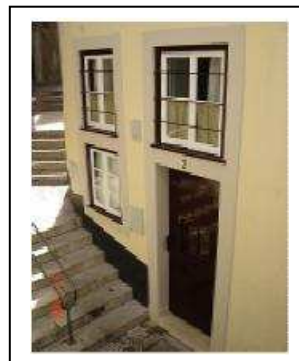
Actualização da presente ficha:

Responsável→ Luisa Maria Silva, Técn. Sup. História da Arte, GCH/CMC

Data→ Abril de 2007



Antes da intervenção



Depois da intervenção

FICHA DE INVENTÁRIO

1. IDENTIFICAÇÃO

| |
|--|
| • Designação - Imóvel |
| • Local/Endereço - Beco das Cruzes, nº6 a 8 |
| • Freguesia - Almedina |
| • Concelho - Coimbra |
| • Distrito - Coimbra |



2. CARACTERIZAÇÃO

| |
|---|
| • Função Origem →Habitação. |
| • Função Actual → Habitação. |
| • Enquadramento → O Beco das Cruzes liga a Rua Joaquim António de Aguiar à Rua Fernandes Tomás. Teve anteriormente a designação de Rua do Arco das Cruzes, em razão de ali ter havido um arco, há muito desaparecido. |
| • Descrição Geral e Pormenores Importantes → Trata-se de um prédio urbano, com 4 Pisos. O imóvel encontra-se em estado de total abandono e ruína, com rebocos totalmente destruídos e descolados, cunhais fendidos bem como janelas apodrecidas, beirados em ruína com partes em falta, telhados caídos, assim como pisos, necessitando de obras de recuperação extraordinárias e muito urgentes. O imóvel não tem pormenores notáveis, vale essencialmente pelo seu conjunto arquitectónico, nomeadamente no que respeita às janelas de guilhotina, típicas da casa tardo-medieval, elementos arquitectónicos muito utilizados, por largos séculos, na construção da casa corrente em Coimbra. |
| • Estado de Conservação → Mau (vistoria de 23.8.2002) |

3. OBSERVAÇÕES

| |
|--|
| • Transformações/destruições previstas → Fios eléctricos visíveis na fachada; obras de recuperação e conservação no imóvel. |
|--|

4. CARACTERIZAÇÃO HISTÓRICO-ARTÍSTICA

| |
|--|
| • Época de construção → Século XVIII/Quarto quartel do Século XX. |
| • Síntese Histórica → |

5. CARACTERIZAÇÃO ARQUITECTÓNICA

| |
|---|
| • Síntese Arquitectónica → O edifício, de estrutura setecentista mas com elementos arquitectónicos do século passado, abre no rés do chão com uma janela de guilhotina ladeada por duas portas de uma e duas folhas. No 1º andar observam-se duas janelas de guilhotina de dimensões diferentes. Repete o mesmo esquema nos andares seguintes, mas as janelas apresentam as mesmas dimensões. A caleira e o tubo de queda são em plástico. |
|---|

6. IDENTIFICAÇÃO DO AUTOR DO LEVANTAMENTO

| |
|--|
| • Autor → Mª Antónia Silva |
| • Profissão → Estagiária de História da Arte, pelo IAFP. |
| • Local de Trabalho → Gabinete para o Centro Histórico da Câmara Municipal de |

Coimbra

•**Data do Levantamento** → Setembro de 2003

FICHA DE INVENTÁRIO

1. IDENTIFICAÇÃO

| |
|--|
| ● Designação - Imóvel |
| ● Local/Endereço - Beco das Cruzes, nº10 a 12 |
| ● Freguesia - Almedina |
| ● Concelho - Coimbra |
| ● Distrito - Coimbra |



2. CARACTERIZAÇÃO

| |
|--|
| ● Função Origem → Habitação |
| ● Função Actual → Desocupado (devoluto) |
| ● Enquadramento → O Beco das Cruzes liga a Rua Joaquim António de Aguiar à Rua Fernandes Tomás. Teve anteriormente a designação de Rua do Arco das Cruzes, em razão de ali ter havido um arco, há muito desaparecido. |
| ● Descrição Geral e Pormenores Importantes → Trata-se de um edifício de rés-do-chão e 1º andar, totalmente devoluto e que se apresenta bastante degradado, nomeadamente cobertura e beirado parcialmente em ruína e fachada com rebocos fissurados e em desagregação. O imóvel não tem pormenores notáveis, vale essencialmente pelo seu conjunto arquitectónico, nomeadamente no que respeita às janelas de guilhotina e à distribuição espacial das portas, típicas da casa tardo-medieval, elementos arquitectónicos utilizados na construção da casa corrente em Coimbra por largos séculos. |
| ● Estado de Conservação (antes da intervenção) → Mau (vistoria de 8.11.2002) |
| ● Estado de Conservação (depois da intervenção) → Bom |

3. OBSERVAÇÕES

| |
|--|
| ● Transformações/destruições previstas (antes da intervenção) → O estado de conservação do edifício justifica a execução de obras de conservação da edificação, nomeadamente: execução da cobertura, incluindo estrutura de suporte; reparação ou substituição dos vãos exteriores existentes; execução de reboco e pintura exterior. |
| ● Transformações/destruições previstas (depois da intervenção) → ----- |

4. CARACTERIZAÇÃO HISTÓRICO-ARTÍSTICA

| |
|--|
| ● Época de construção → Século XIX. |
| ● Síntese Histórica → |

5. CARACTERIZAÇÃO ARQUITECTÓNICA

| |
|--|
| ● Síntese Arquitectónica (antes da intervenção) → O edifício, de estrutura novecentista, abre no rés do chão com duas portas de duas folhas, seguida de uma janela de duas folhas. Esta estrutura (duas portas) é típica da casa tardo-medieval, em que a actividade económica (ou outra) obriga à abertura de duas entradas: uma privada, de acesso à casa; outra aberta ao público. No andar seguinte observam-se duas janelas de guilhotina. Sensivelmente, a meio da fachada foi colocada uma placa onde pode ler-se Beco das Cruzes. Pode ainda admirar-se, ainda que em muito mau estado, uma bombarda. |
|--|

•**Síntese Arquitectónica (depois da intervenção)**→ O imóvel mantém a traça atrás descrita, não tendo sido alterado nenhum elemento estruturante.

6. IDENTIFICAÇÃO DO AUTOR DO LEVANTAMENTO

- Autor** → M^a Antónia Silva
- Profissão** → Estagiária de História da Arte, pelo IIEFP.
- Local de Trabalho** → Gabinete para o Centro Histórico da Câmara Municipal de Coimbra
- Data do Levantamento** → Setembro de 2003

7. OBSERVAÇÕES

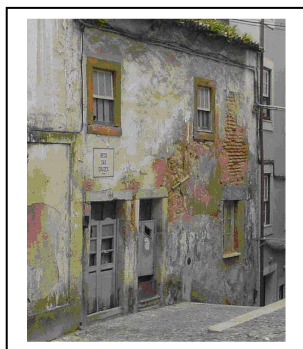
Obra intervencionada ao abrigo do Programa PRAUD 2002

Breve descrição da intervenção→ Os trabalhos consistiram na reabilitação e consolidação da cobertura incluindo a estrutura de suporte e beirados, com aplicação de sistemas de impermeabilização e isolamento. As paredes exteriores foram consolidadas, restauraram-se as cantarias “molduras dos vãos” de portas e janelas. As caixilharias foram substituídas e pintadas (portas, janelas e portadas interiores), mantendo-se o mesmo desenho e forma dos existentes. Picagem e execução de novos rebocos das fachadas e respectiva pintura, substituição e reformulação do sistema de drenagem das águas pluviais (caleiras e tubos de queda) e o fornecimento e montagem dos armários para posterior ligação das redes e alimentação de água, energia eléctrica, telefones, sinal de TV e gás.

Actualização da presente ficha:

Responsável→ Luisa Maria Silva, Técn. Sup. História da Arte, GCH/CMC

Data→ Abril de 2007



Antes da intervenção



Depois da intervenção